

e-hälsa



Jämtland Härjedalen

A Business Region on the Move!



Innehåll

07.	
Nordens främsta hub för e-hälsa	Olikheterna gör oss starka 09 Östersund - en nätverkande IT-stad 010
012.	
VälTel skapar testbäddar i två länder	VälTel 013 Skill Aid 014 Hemmonitorering 016 Viktiga mammor 017
018.	
Nationella satsningar går snabbt framåt i region jämtland härjedalen	Närmare vård 018 LEDA för smartare välfärd 019 Vårdbesök via nätet 020 Medarbetarskuggning 021 Virtuella akutrum 022
024.	
Jämtland Härjedalen internationellt erkända	Europeisk mobilhälso-hub i Östersund ... 025 C3-Cloud hjälper multisyjuka 026 HS-monitor har koll på blodtrycket 027
028.	
Möt några av våra aktörer	
032.	
Mötesplatsen	
034.	
Bli en del av E-hälsa i Jämtland Härjedalen	



Har du produkter
eller tjänster du behöver
testa i verkligheten?
Hör av dig!

Nordens främsta hub för e-hälsa

I Östersund ligger det enda E-hälsocentrumet i sitt slag i Norden. En hub där offentlig sektor och näringsliv arbetar tillsammans – på riktigt. Där det ibland går så fort som ett halvår från idé till test i verklig miljö. Rent praktiskt har vi 800 kvadratmeter kontorsyta och 30 kontorsplatser för uthyrning. Här hålls återkommande inspirationsseminarier och närheten till beslutsfattarna är påtaglig.

Ändå är framgångsreceptet enkelt: Att vi sitter i samma lokal, fikar tillsammans och utbyter olika erfarenheter. Vårdens utmaningar hamnar direkt hos näringslivets utvecklare. Tankarna flödar och idéer blir till lösningar. Och ja, det blir affärer. Både för stora och små företag.



Att E-hälsocentrum skapats och drivs framgångsrikt i just Östersund, Jämtland Härjedalen, är ingen slump. Regionens förutsättningar är en optimal kombination av utmaningar och framåtanda.

- Detta är Sveriges mest glest befolkade län med en yta stor som Holland och Belgien tillsammans.
- Här finns Sveriges största demografiska utmaning med stor andel äldre människor.
- Tuff ekonomi; som många andra Landsting/Regioner visar Region Jämtland Härjedalen röda siffror.
- Korta beslutsvägar och bra samverkan mellan offentlighet och näringsliv.

I Jämtland Härjedalen måste vi göra förändringar och vi måste göra det nu. Därför går utvecklingen inom e-hälsa framåt som snabbast här. Det har stora och små IT-företag insett, det har EU och Världshälsoorganisationen, WHO, förstått, och det har gjort att andra offentliga aktörer tittar åt vårt håll.

Olikheterna gör oss starkare

E-hälsocentrum är öppet för alla med intresse och engagemang för e-hälsa. Både små organisationer med spetskompetens och större, multinationella med bredd. Men också nya och nyfikna entreprenörer.

Microsoft har valt att ha en plats hos oss för att vara en del av den utveckling som sker här. Även journalsystemföretaget Cambio som är börsnoterat och har huvudkontor i Stockholm har valt att finnas med på E-hälsocentrum. Phoenix Idea, Noblu, Telia och Imaginecare är ytterligare några av våra aktiva samarbetspartners.

Flera företag med kontor i Östersund har, för att vara en del av nätverket, valt att hyra några kontorsplatser hos oss, till exempel Tieto och Atea. Och branschkollegan Sigma har alla sina kontorsplatser i Östersund hos E-hälsocentrum. Nationella utvecklingsenheten inom e-hälsa och startup-företaget We&Sports tillför mycket till nätverket. Både Region Jämtland Härjedalen och Östersunds kommun nyttjar sina arbetsplatser kontinuerligt. E-hälsocentrum i Jämtlands län har blivit en magnet som lockar en bredd av kompetens inom IT och e-hälsofrågor.

”Att vi från Microsoft fått möjlighet att vara med från början och forma strategier och bolla idéer har varit otroligt värdefullt. Istället för att få en färdig plan presenterad när allt är klart. Det har skapat dynamik och bättre lösningar och resultat, och att vi förstår varandra bättre.”

Helena Mischel
Microsoft

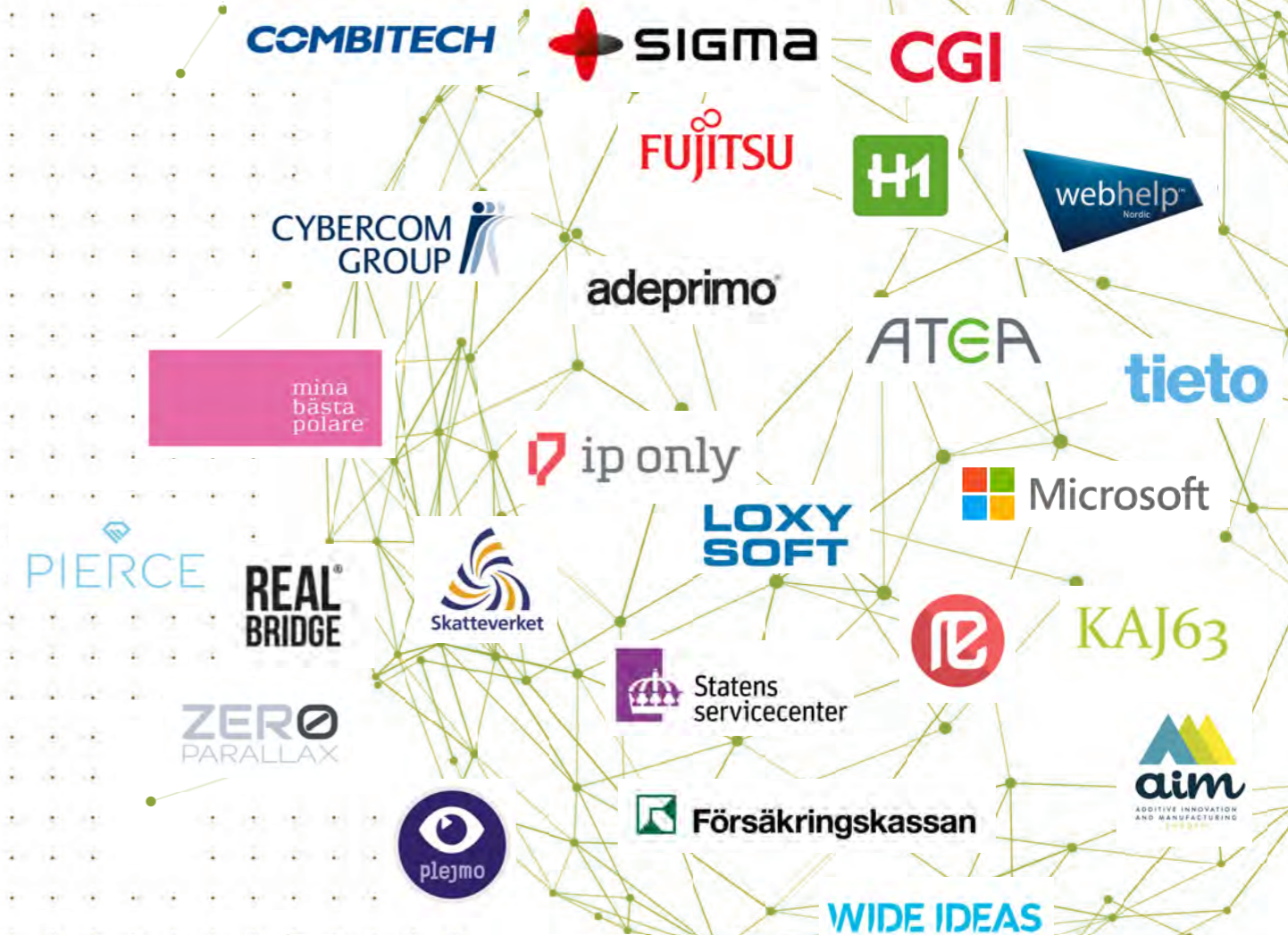
Östersund

- en nätverkande IT-stad

Östersund har ett kluster av IT-företag som både konkurrerar och samverkar och som idag växer och anställer. Här finns gediget kunnande inom en bredd av IT-yrken och det sker både en inflyttning av kompetens, och utveckling av ny kompetens genom bland annat Mittuniversitetets och Lärcentrums IT-utbildningar.



På Mittuniversitetet i Östersund utbildas studenter i programvaruteknik, informatik och systemutveckling.



VälTel skapar testbäddar i två länder

Jämtland Härjedalen har en unik position inom e-hälsa – mycket tack vare det fina samarbete mellan offentlighet och näringsliv som finns här. Ett lyckat interregprojekt är VälTel, som gjort att flera IT-bolag kunnat bedriva avancerad produktutveckling i nära samarbete med vården. Några av företagen som tagit chansen är ImagineCare, Intel, MyMowo och Dynamisk Helse.



Testbäddar i två länder. Kanske något för dig och ditt företag?

VälTel

Interregprojektet VälTel erbjuder företagare en väg in till kommunernas vård och omsorg och regionernas hälso- och sjukvård i Mittnorden. Här finns fyra unika testbäddar som sedan tre år tillbaka nyttjats till sin fulla potential. Målet är att idéer, produkter och processer ska kunna testas på rätt målgrupp, för att sedan eventuellt kunna skalas upp och säljas på en större marknad. Flera delprojekt och tester har genomförts inom ramen för VälTel till exempel Skill Aid, Hemmonitorering, Digital nattilsyn och Viktiga mammor.

”VälTel är ett projekt som har bidragit till den digitala transformationen inom hälso- och sjukvården och vård- och omsorg. Med en ansträngd ekonomi är det ibland svårt att kunna göra stora förändringar, men via VälTel har man haft möjlighet att testa och göra korta piloter. Hellre testa kort och effektivt och dra lärdomar från det än inte alls. Det arbetssättet har varit bra och har ofta skapat förutsättningar för fortsatt implementering.”

Tommy Persson
Tieto, och konsult inom VälTel

010010101010010
100101010100101
01010100010100
10101001010101
01101001010101
100101010010101
010010101010010
010100101010101
101010010101001
010101001010101
101001010101000
010010101010010
101010010101010
100101010010101
010101001010101
010010101010010
101001010101000
010101010101000
010010101010001
010101001010101
100101010010101
101010010101010
010100101010101
101010010101010
101010010101010
010010101010001
010101001010101
101010010101010
010100101010100
101001010101000
010010101010010
100101010100101
010101001010100
101010010101010
011010010101010
100101010010101
010010101010010
101010010101001
010101001010101
101001010101000
010010101010010



Skill Aid

Det norske foretaket Dynamisk Helse har tagt fram utbildnings-appen SkillAid for personal inom äldreomsorgen. Tillsammans med Östersunds kommun har den nu utvecklats och testats på LSS-boenden. Utvärderingen visar goda resultat och Östersunds kommun har nu köpt in appen for att vidareutveckling.

”Istället for att ge vår personal en traditionell lärarledd utbildning så kan medarbetarna nu själv välja var och när de utbildar sig. Framförallt har medarbetarna med sig kunskapen hela tiden genom att kunna ta fram appen när de är ute i verkligheten och säkerställa att de arbetar på rätt sätt.”

Robert Brandt
Förvaltningschef, Östersunds kommun

”Piloten med Østersund kommune har vært en spennende og lærerik reise for oss som gründersekskap. Kommunen har ikke bare vært tydelige på hvilke utfordringer de har og at de ønsker gode løsninger for sine innbyggere i fremtiden. De har tatt det viktige skrittet og gitt seg selv en aktiv rolle i utviklingen av nye løsninger. Viktig suksessfaktor i piloten har vært tydelig målsetting, klar plan for implementering og ønsket måloppnåelse. Partene har jobbet som et samlet team. Gode diskusjoner og kreative tanker har gjensidig blitt respektert. Vi har vært stolte av det som har blitt skapt, samtidig som det har vært høyde for å ta bort det som ikke har vært funksjonelt. Dette er avgjørende for at vi som innovasjonsselskap skal kunne få frem de beste løsningene for kommunene. Vi har opplevd en kommune som våger å satse fordi de tror på noe, og det har vært stas å skape sammen med dem! Dette blir det bærekraftige løsninger av for fremtidens helse og omsorgstjeneste.”

Ann-Kristin Johansen
Dynamisk Helse

Hemmonitorering

Inom ramen för ett hälsoprojekt i Hammarstrand och Stugun fick ett antal patienter med hjärtsvikt, högt blodtryck, diabetes, KOL och psykisk ohälsa möjlighet att mäta sina hälsoparametrar i hemmet i kombination med fysisk aktivitet på recept. Först utvecklades en arbetshypotes som sedan testades i liten skala och utvärderades. Därefter skalades projektet kontinuerligt upp, med regelbundna avstämningar där problem identifierades och löstes när dessa dök upp. En stor anledning till att projektet blev lyckosamt var att patienten fick mäta och ha kontroll själv samtidigt som sjukvården fanns som stöd på distans.

ImagineCare levererade en del av lösningen via deras mobil-app som deltagarna använde för att noterade sina resultat. InTels system lhap kompletterade ImagineCares app för patienter som inte har eller vill använda en mobiltelefon och levererar värdena via sin tekniska lösning till sjukvården.

”Den tillitsbaserade samverkansmodellen har varit en tydlig framgångsfaktor i pilotprojektet där alla svar inte varit givna från början. Att göra något nytt och nyttigt har krävt en kreativ och innovativ miljö och det har Regionen verkligen lyckats med att skapa.”

Gustav Hjelmgren
ImagineCare

Viktiga mammor

Gravida kvinnor kan under sin graviditet uppleva minskad möjlighet till rörelse. För att råda bot på detta har träningsföretaget MyMowo i samarbete med Region Jämtland Härjedalen utarbetat och testat ett virtuellt träningsprogram, en digital tjänst, för gravida inom Region Jämtland Härjedalen. Testet visar primärt på goda resultat.

”VälTel möjliggör för den privata marknaden att få tillgång till offentlig sektor och tillsammans hjälps vi åt att lösa problem. Vi inom näringslivet kan vår verksamhet och när de behov och utmaningar offentlig sektor har möter oss så blir det en otrolig kraft och tyngd i våra resultat.”

Frida Stein
MyMowo



VälTel i siffror


50
företag har presenterat
sina produkter

15
företag har fått stöd

14
företag har fått sina produkter
introducerade i verksamheten

21
testprojekt har pågått i de
fyra olika testbäddarna

4
olika forskningsinstitut har
deltagit

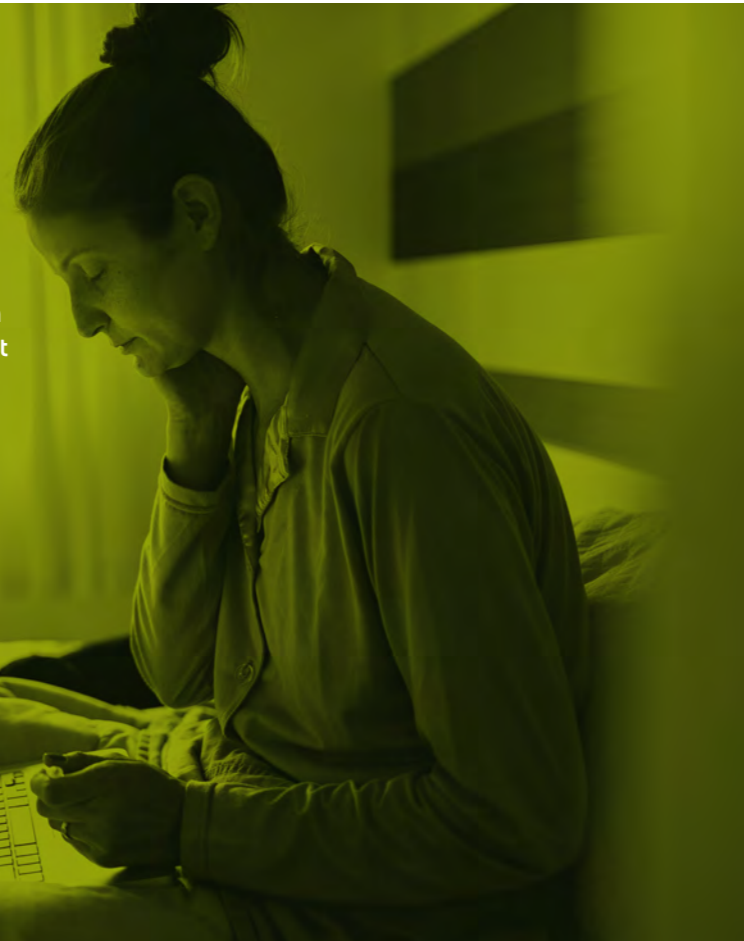
 Brysselinbjudan för lyckat gränsöverskridande projekt

Nationella satsningar går snabbt framåt i Region Jämtland Härjedalen

E-hälsofrågor är en prioriterad fråga i Sverige och projekt pågår på flera håll. Regeringen har tillsatt utredningar och även av Sveriges Kommuner och Landsting, SKL, lyfts e-hälsa som ett centralt fokusområde. I Jämtland Härjedalen hakar vi på direkt. Här konkretiserar vi uppdragen som formas nationellt och här skapar vi egna tester och projekt utifrån marknadens behov.

Närmare vård

Den närmaste vården är den som patienten/brukaren kan ge sig själv – egenvården – samt det stöd kommuner och regioner kan ge för att möjliggöra detta. En mer tillgänglig, närmare vård kan tillsammans med nya arbetssätt innebära att resurserna inom vård och omsorg kan användas bättre och räcka till fler. I Region Jämtland Härjedalen har strategiarbetet börjat ta form och det har varit en självklarhet att involvera vården, beslutsfattare och möjliggörare från start.



LEDA för smartare välfärd

SKL är tillsammans med Vinnova initiativtagare till programmet LEDA för smartare välfärd som syftar till att öka hastigheten, nyttan och kvaliteten i införandet av digitala lösningar. Östersund är en av elva städer som deltar i programmet, och har bland annat infört GPS-klockor med inbyggt trygghetslarm.

Istället för ett traditionellt larm, som enbart fungerar i bostadens närhet, kan en brukare med sin GPS-klocka larma från hemmet, grannbyn eller från Spanien. Tanken med GPS-klockan är att främja en god hälsa samtidigt som brukaren inte ska känna sig bunden till sitt hem. Efterfrågan har varit stor bland brukarna, och idag finns 350 GPS-larmklockor i drift. Erfarenheterna hittills har varit positiva och preliminära resultat visar att äldre medborgare i Östersund har mindre behov av stöd än äldre i andra delar av landet.



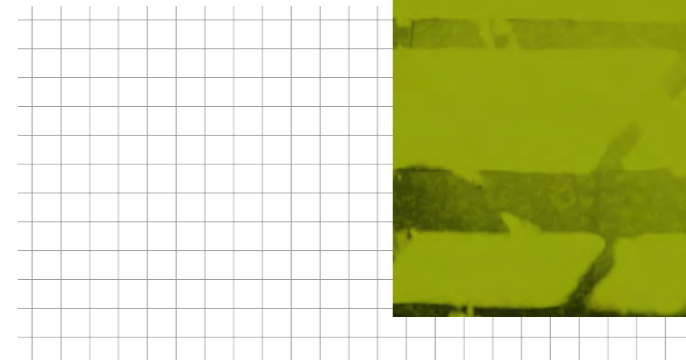
I Sveriges 290 kommuner finns 700 GPS-klockor med inbyggt trygghetslarm inom hälso- och sjukvården. 350 av dessa finns i Östersund.



```
10100101001010010100101101010010
010101000100010001010100101001010
01000101001011010101001010110100100
1001010010101001010010100101001010
0101010010100101001010010100101101
0010100101001010100101001010010100
1001010100101001010010100101001011
1010010100101001010010110101010010
0100101001010010101001010010100101
1001010010101001010010100101001010
0010100101001010100101001010010100
1010010100101001010010110101010010
0101010010100101001010010100101101
010010100101101010100101010100100
```

Vårdbesök via nätet

Strax utanför Östersund i Brunflo har Region Jämtland Härjedalen tillsammans med en av hälsocentralens läkare genomfört en pilotstudie för Läkare via app. Läkaren, som har sin hemvist på Öland har under sina vistelser där tagit emot vårdbesök via app, istället för på hälsocentralen. Eftersom hälsocentralens journal-system kan hantera appbesök och erfarenheterna varit goda har piloten direkt övergått i ordinarie verksamhet. De positiva erfarenheterna delas av flera involverade: både läkare som av olika anledningar inte kan vara fysiskt närvarande på hälsocentralen, och patienter som av olika anledningar föredrar en konsultation via app. Det kan vara patienter med psykiska problem som gör att de inte vill vistas bland mycket folk, men också patienter har svårt att ta ledigt från jobbet för att resa till och från vårdcentralen.



Medarbetarskuggning

Vilka är de verkliga utmaningarna i vården, och hur kan de lösas? För att få svar på dessa frågor har den kanske lite okonventionella metoden medarbetarskuggning tillämpats i ett projekt. I praktiken har en medarbetare från Microsoft följt med en sjuksköterska i Östersunds kommun för att se hur arbetsdagen ser ut, vilka flödena är, vad som fungerar bra och vad som är krångligt. Syftet med studien är att se hur sjuksköterskan jobbar idag för att kunna dra slutsatser om hur hen skulle kunna jobba i morgon. Digitalisering handlar inte bara om att göra gamla uppgifter digitalt utan om att skapa nya arbetssätt och processer.

”Det har varit mycket lyckat och det här vill vi göra mer av. Vi måste förstå de riktiga utmaningarna.”

Helena Mischel
Microsoft

Virtuella akutrum

Härjedalens kommun har en utmaning med tre hälsocentraler; i Funäsdalen, Hede och Sveg, stora geografiska avstånd och svårt att få tag på beredskapsläkare. På E-hälsocentrum i Östersund utvecklade några företag lösningar som innebär att läkaren finns tillgänglig på distans.

På hälsocentralerna bokar vårdtagaren tid som vanligt och sjuksköterskan tar emot på plats – medan läkaren finns på sjukhuset i Östersund. Med digitala videoverktyg kan läkaren undersöka vårdtagaren – till exempel ögon, öra, hals – faktiskt i en mer högupplöst version än i verkligheten. Patienten tar med sjuksköterskans hjälp de prover som behövs och ingår i det normala sjukhusflödet. Läkaren å sin sida kan hantera flera hälsocentraler utan att behöva resa emellan. Målet är att minska antalet patienter som behöver uppsöka sjukhus och istället ta emot dem inom primärvården. I förlängningen kan besök hos primärvården förflyttas till hemmet.

”Från Sigmas sida ser vi investeringen vi gjort i e-hälsa som ytterligare ett steg att göra våra kunder nöjda. Vi har möjlighet att erbjuda våra kunder en riktigt professionell testbädd och blir därmed inte bara en duktig teknikleverantör utan är i allra högsta grad delaktiga i en hel process från idé till marknad.”

Bert-Ola Bångman
Sigma





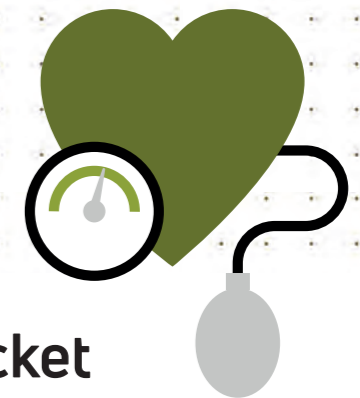
C3-Cloud hjälper multisjuka

C3-Cloud är ett samarbetsprojekt inom EU med målet är att utveckla en ny mjukvara för personligt skräddarsydda vårdguider för multisjuka patienter. Programvaran ska bland annat kunna läsa ut den information i patientens journal som är viktiga för varje situation, så att olika vårdgivare får rätt förslag på vilka läkemedel de ska använda – och ännu viktigare: vilka läkemedel de inte ska använda för den aktuella patienten.



HS-monitor har koll på blodtrycket

HS-monitor är ett EU-projekt för samverkan mellan teknikföretag och hälso- och sjukvård. Målet är att de deltagande företagen ska utveckla en teknisk lösning för att övervaka patienters blodtryck i hemmen. En miljardmarknad väntar det företag som lyckas nå hela vägen fram till en färdig produkt, eftersom den via projektet lanseras i flera europeiska länder.



Möt några av våra aktörer

Bert-Ola Bångman Sigma

Varför väljer ni att vara en del av E-hälsocentrum?

Det är både roligt, spännande och kompetensutvecklande att få jobba med projekt som påverkar morgondagens hälsa till det bättre. Vi tror också att den här branschen kommer att sysselsätta många konsulter och här kommer göras mycket affärer. Det är tidigt ännu, men alla är intresserade av en mer kostnadseffektiv sjukvård.

Vad ger det er som företag?

Vi som nationellt konsultbolag pratar e-hälsa på flera av våra orter och kontor. Att vi får möjlighet att jobba i det främsta "ekosystemet" i landet med andra som kan så mycket inom sjukvårds- och omsorgssystem känns jättebra. Vi har blivit en del av projekt både på Karolinska universitetssjukhuset i Stockholm och Akademiska sjukhuset i Uppsala. Det vi gör här i Östersund engagerar våra övriga Sigma-kontor och vi bidrar med en framåtriktande kraft inom e-hälsa.

Det innebär ganska mycket tid som för er som konsultbolag är obetald?

Om vi ska vara med och vara ledande inom e-hälsa så måste vi investera, och det gör vi med vår kunskap och vår tid. Vi vill skapa en bättre morgondag och det börjar med de som är nyfikna och får saker gjort. Så vill vi leva.



Helena Mischel Microsoft

Varför väljer Microsoft att vara en del av E-hälsocentrum?

För oss på Microsoft är E-hälsocentrum en perfekt utgångspunkt för att åstadkomma mer tillsammans vilket jag menar att vi gör. Vi har flera medarbetare som tar möjligheten att vara på plats i Östersund flera gånger i månaden.

Vad har varit mest givande för Microsoft?

Att få vara en del av Nära Vård-strategisamverkan samt samverkan med kommunen och regionen. Det samarbetet har skapat förståelse mellan olika aktörer för att vi fått bolla idéer, fått möjlighet att ge återkoppling och skapat en strategi tillsammans.

Jag vill också nämna det hackaton/innovationsworkshop vi hade under hösten 2019 där vi som jobbar med lösningar bjöd in medarbetare från regionen och kommunen, studenter, patienter, brukare och patientorganisationer. Tillsammans jobbade vi under två halvdagar med att titta på konkreta problemformuleringar och hitta nya lösningar. Alla la sina titlar åt sidan och jobbade tillsammans.

Varför fungerar E-hälsocentrum i Jämtland Härjedalen bra?

Det är inställningen, här finns ett driv och ett entreprenörskap. Här har man nybyggeranda och man fokuserar på möjligheterna istället för utmaningarna. Här är fokus på hur vi bäst löser saker i samverkan, och man stoppas inte av, utan tar sig förbi sådant som skulle kunna hålla en tillbaka.



Tommy Persson

Tieto



Tieto är en del i E-hälsocentrum. Varför?

För oss har det blivit en naturlig samarbetsplats där vi sitter tillsammans med våra kunder och jobbar i gemensamma projekt.

Vilka fördelar ser du med närvaron på E-hälsocentrum?

Det är en naturlig mötesplats för det lokala, där vi även kan träffa kunder från hela Sverige och ibland även internationellt. Här skapas affärsmöjligheter och här formas projekt-idéer. Vi har dialog med alla parter; kommunerna, hälso- och sjukvården, hela regionen och aktörer från näringslivet.

Vad konkret ger det er?

En ökad förståelse för hälso- och sjukvårdens/vård och omsorgens behov och en möjlighet att bidra med vår kompetens och erfarenhet i viktiga frågor. Det är även en arena för att visa upp våra produkter och tjänster. Vi ser att det finns ett stort behov, både idag och i framtiden, och därför vill vi finnas med i den transformation som sker, att vara en del av E-hälsocentrum är ett effektivt sätt.

Vad skulle du säga till företag eller organisationer som fått upp ögonen för E-hälsocentrum men inte tagit steget att flytta hit?

Både leverantörer och de som har behoven finns under samma tak, det är en unik hubb och det skapar stora synergier och idéer för alla. Dessutom är det verksamhetsdrivet; det är inte IT-avdelningarna som finns här. Dialogen sker ofta direkt med läkare, sjuksköterskor, verksamhetsansvariga och annan personal i verksamheten.

Robert Brandt

Östersunds kommun



Varför har E-hälsocentrum lyckats?

För att tackla de demografiska utmaningarna måste vi våga ha idéer och nya perspektiv. Annars kommer vi som jobbat inom vård och omsorg i många år troligtvis fortsätta hitta samma lösningar som tidigare. Tillsammans med näringslivet kan vi hitta nya och tackla utmaningarna. Och där har vi kommit väldigt långt!

Kunskapen inom e-hälsa är stor i Jämtland Härjedalen, varför?

Vi har stora avstånd och en liten befolkning. Vi ser att våra fördelar handlar om närheten till beslutsfattare, och det är alltid snabba beslutsvägar. Det gör att vi har skapat ett mod och ett driv att våga pröva oss fram. Kommunalrådet eller enhetschefen finns tillgänglig när vi behöver förankring eller beslut.

Varför dras blickarna mot Jämtland Härjedalen?

Vi har stor kompetens här. Se bara hur Sigma valt att satsa på hela sin e-hälsoutveckling i Östersund och hur stora nationella företag kommer hit för att testa, lära och utbilda sig. Vi är där resten av Sverige kommer att vara om tio år.

Vad säger du till företag som ännu inte är en del av E-hälsocentrum?

Prova och testa här i Jämtland Härjedalen nu. Om tio år har ni kunder över hela Sverige!

Mötesplatsen

Förutom det dagliga nätverkandet har vi en gång per månad intressanta seminarier som brukar fylla E-hälsocentrums cirka 70 sittplatser. Några exempel på föreläsningar och event som lockat besökare hittills är:

Förebyggande metoder för bättre idrottshälsa
We & Sports

Resan mot ett smartare samhälle har redan börjat
Mats Frisk och Ulrika Giers, Tieto

Trender inom digitaliseringen
Erik Karlsson, ATEA

Livsviktig kompetensförsörjning
Oscar Rydman, LinkedIn

Gränslös jämlik vård
Daniel Sörlöv, Microsoft

Ett hållbart arbetsliv
Daniel Brämhagen, EY

Det nya arbetslivet
Helena Sjöberg, Microsoft

Digital hälsodata – idag och imorgon
Pelle Axelsson, Telia Healthcare

Digitaldagen som E-hälsocentrum var medarrangör till gästades av bland andra:

Malin Holmström, Region Jämtland Härjedalen
Den smarta vården

Jin Moen, programchef för Internet of Things Sverige
Annika Waern, professor i människa-datorinteraktion vid Uppsala universitet
Internet of Things skapar lösningar på en samhällsutmaning

Filip Engholm, hållbarhetsspecialist på Atea
Hållbar digitalisering

Jörgen Bjurling, ansvarig för området hälso- och sjukvård hos Innofactor
Det digitala sjukhuset
HUS - ett etablerat framgångskoncept

Del av E-hälsocentrum:



Bli en del av E-hälsa i Jämtland Härjedalen

Vill du höra mer kring de fördelar som finns att driva e-hälsoföretag från vår region?

Vi vill att företagen i regionen ska ha de bästa förutsättningarna för att lyckas. Av den anledningen har vi gått från tanke till handling och tagit fler viktiga initiativ med syfte att ge support både till dem som är på väg hit för att etablera sig, och även till alla redan befintliga företag att utveckla sin verksamhet.

För en etablering eller expansion krävs ett gediget beslutsunderlag och ibland hjälp med det praktiska. Då vill vi gärna hjälpa till med vårt breda kontaktnät, bollplank för företagsutveckling och arenor för samarbeten.

Nedan har vi summerat en del av det erbjudande vi kan stötta Ert företag med:

- > Näringslivskartläggning och målgruppsdiskussion
- > Affärsmöjligheter och partners
- > Nätverkande
- > Inflyttar- och medflyttarservice
- > Finansiering och stöd
- > Platsen för ditt företag

”E-hälsocentrum har gjort ett fantastiskt arbete med att locka tunga aktörer inom e-hälsa till sig och ser till att skapa forum för att dessa aktörer ska kunna komma samman. Att det är ett fysiskt kontorslandskap där region, kommun och näringsliv arbetar sida vid sida är i min vetskap unikt i Sverige och något jag skulle säga är en av E-hälsocentrums stora fördelar.”

Jessica Ekberg Collin
Telia Healthcare

Kontakt

Vill du veta mer om E-hälsocentrum, oss som sitter här, vad vi har på gång och hur du kan ta del av det? Tveka inte att höra av dig. Vi berättar gärna mer. Och vi kan garantera att ingen annanstans i Sverige kommer du att få så djup inblick i framtidens hälso- och sjukvårdsfrågor som här, samt till den kommunala hemvården, testbäddar och ett fantastiskt nätverk. Ju fler vi blir, desto bättre för alla. Ett ekosystem för e-hälsa behöver många pusselbitar.

E-hälsocentrum

e-halosentrum.se

E-hälsocentrum | Zätagränd 3, våning 7 | 831 30 Östersund

Malin Carlsson

Region Jämtland Härjedalen

Telefon: 070-311 83 09

E-post: malin.carlsson@regionjh.se

Bert-Ola Bångman

Sigma

Telefon: 070-379 05 33

E-post: bert-ola.bangman@sigma.se

Robert Brandt

Östersunds kommun

Telefon: 072-227 10 12

E-post: robert.brandt@ostersund.se

Ingrid Mars

Östersunds kommun

Telefon: 073-275 10 59

E-post: ingrid.mars@ostersund.se

Tommy Ceder

Östersunds kommun

Telefon: 073-461 44 44

E-post: tommy.ceder@ostersund.se

Göran Larsson

Forskning och Utveckling

Region Jämtland Härjedalen

Telefon: 070-293 50 44

E-post: goran.s.larsson@regionjh.se

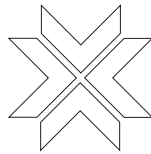
Fredrik Blom

Företagsetableringar

Region Jämtland Härjedalen

Telefon: 070-636 02 34

E-post: fredrik.blom@regionjh.se



www.businessregionmidsweden.se

